

2.5 Tous les êtres vivants sont constitués de cellules

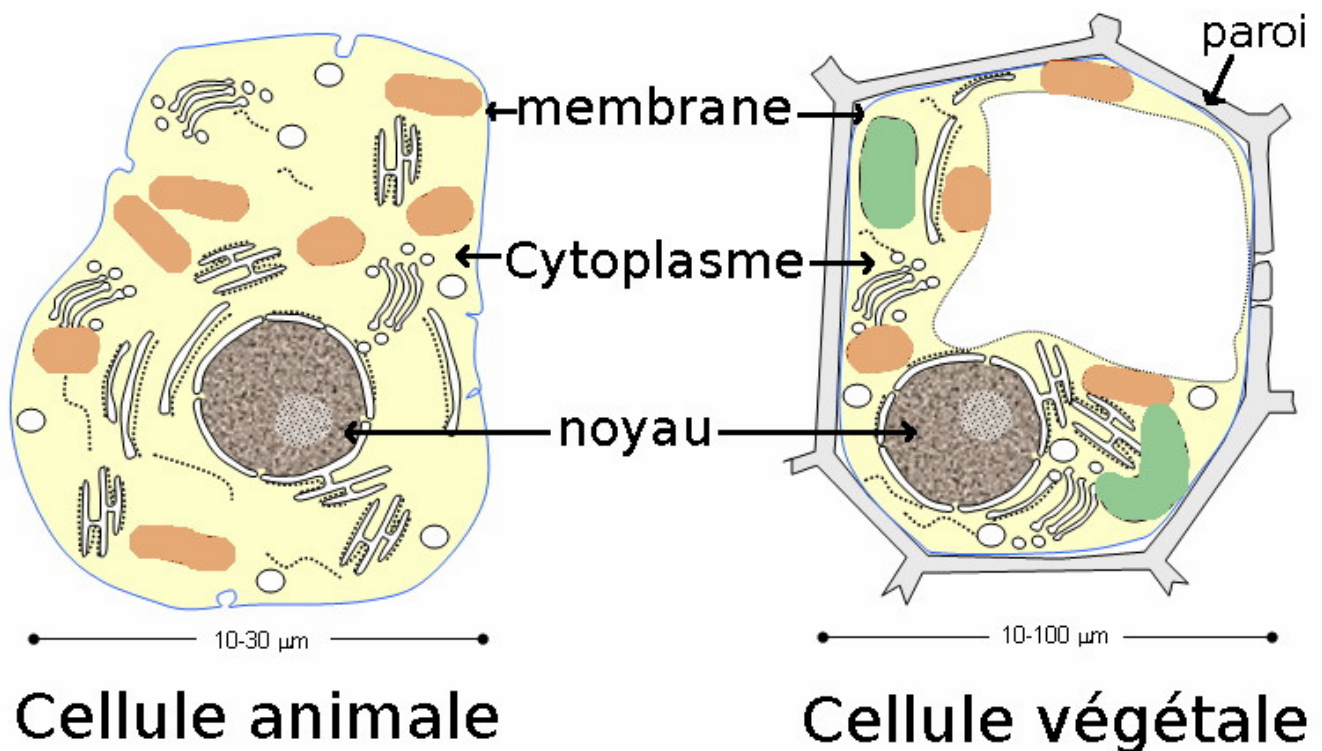
L'observation microscopique montre que les êtres vivants sont constitués d'unités élémentaires : les cellules

On a vu, au microscope, en les grossissant 100 fois de minces tranches transparentes d'un organe animal ou végétal, on a constaté que l'on retrouve des éléments comparables

Une cellule est elle-même un être vivant comportant plusieurs éléments : elle se reproduit en se divisant, peut parfois se déplacer, naît, meurt et doit se « nourrir » de nutriments.

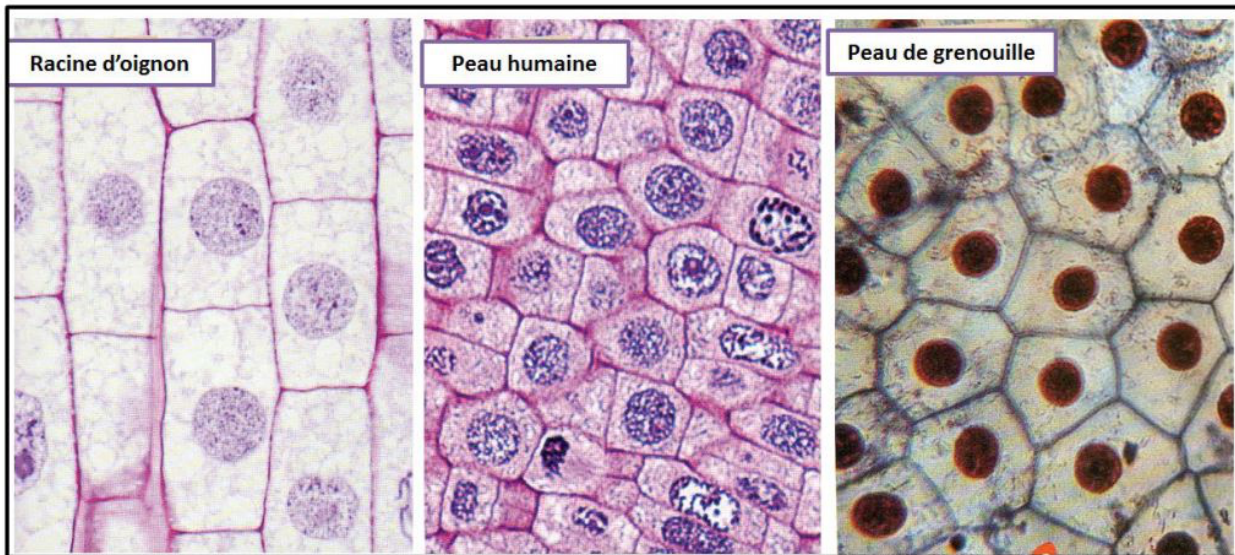
Il existe des êtres vivants microscopiques formés d'une seule cellule. Comme les bactéries

Schémas d'une cellule animale et d'une cellule végétale



La cellule est un être vivant !

Malgré leurs différences, tous les êtres vivants sont constitués de l'association d'êtres vivants élémentaires, les cellules. Ainsi, une fougère, un oignon, un rat, un poulpe ou un humain sont tous constitués de cellules.



Photographies de plusieurs organes. La plupart des êtres vivants sont constitués de nombreuses cellules qui forment des organes.

Un être humain est constitué de 10 000 milliards de cellules !!!

3) Les conditions de vie et la répartition des êtres vivants varient

Des variations se produisent pendant les saisons

Les conditions du milieu (température, sol, eau, exposition, heure du jour...) ont des effets sur la répartition des êtres vivants.

Où trouve-t'on les différents êtres vivants de notre environnement ?

Les êtres vivants se répartissent selon les caractéristiques de l'environnement

L'être humain peut aussi modifier et contrôler la répartition des êtres vivants:

- élevage et agriculture
- construction de villes et de routes
- aménagements de jardins, de parcs